

Methylamphetamine in der Notfallmedizin

H. Liedtke

KRANKENHAUS ST. ELISABETH & ST. BARBARA
HALLE (SAALE)

LS-LSA, Magdeburg 26.Juni 2014



KRANKENHAUS
ST. ELISABETH &
ST. BARBARA

ANÄSTHESIE,
INTENSIV- UND
NOTFALLMEDIZIN
UND SCHMERZ-
THERAPIE



zertifiziert nach
proCim Cert incl. ITC



Methylamphetamin

Wirkung

- 2-3 mal längere Wirkung als Amphetamin, bessere Überwindung der Blut-Hirn-Schranke, **höhere Konz. im Gehirn**
- **permanenten Erregung** Indirektes Sympathikomometikum, verdrängt Dopamin u. Noradrenalin aus Nervenendigungen und erschwert Wiederaufnahme
- Verarmung an Neurotransmittern führt zu **Dosissteigerungen**
- Katecholamin-Haushalt mitunter über Jahre gestört, **schwere psychiatrische Krankheitsbilder**
-

Methylamphetamin

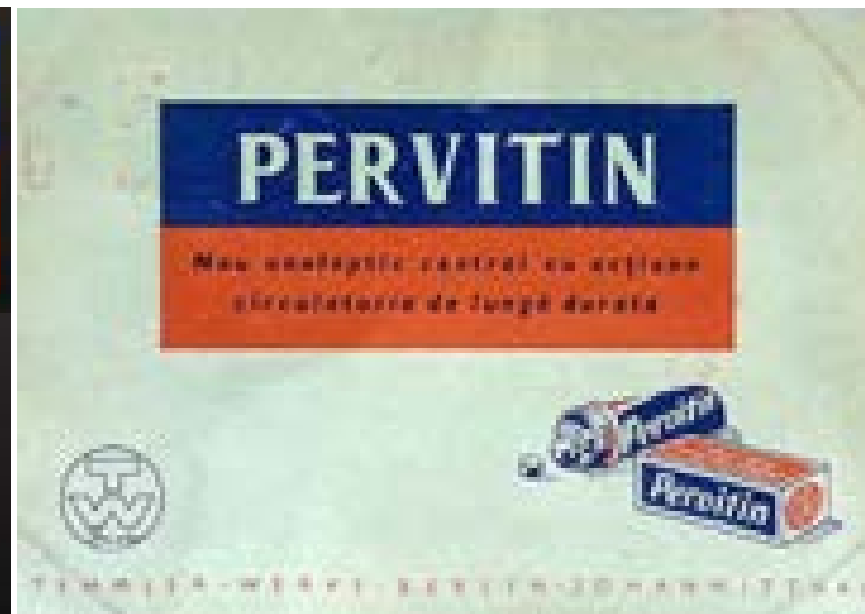
Wirkung



- **Antriebssteigerung, Stimmungsaufhellung, gesteigerter Sexualtrieb, Minderung von Hunger, Durst, Müdigkeit,**
- **subjektiv:** *gesteigerte Konzentrationsfähigkeit, Aufmerksamkeit, „exzessives Wohlbefinden“*
- **objektiv:** *Nervosität, motorische Unruhe, Konzentrationsschwäche (Ideenflucht)*
- **physische Leistungsfähigkeit und Ausdauer erhöht** durch Mobilisierung von Leistungsreserven (*Kriegseinsatz, Leistungssport, Arbeitsbelastung, Examen*)
- **verkehrsrelevant:** *Enthemmung, Risikobereitschaft, Realitätsverlust, Blendung durch fehlende Adaptation des Auges, Leistungsabfall in der Spätphase*
- **Chronisch:** *starke psychische Abhängigkeit, Schlafstörungen, Erschöpfung/ Auszehrung, Gebrauch dämpfender Substanzen*



1938 Pervitin – „Made in Germany“



Militärischer Einsatz Neuro-Enhancement





Prominente & Pervitin

Heinrich Böll

Literaturnobelpreisträger



Aus einem Brief an seine Mutter:
*„Schickt mir nach Möglichkeit bald
noch etwas Pervitin“*,



"Amphetrexyn Hydrochlorid"
Methamphetamine Hydrochlorid, 50mg/l



**IS OFTEN PREPARED TO OTHER FORMS
(AS INDICATED)...**

Indication:
usually does not require large medical attention,
with a treatment of moderate intensity and other
side effects.

**When patients with depression, anxiety,
depression, or chronic or recurrent or multiple cases
for chronic therapy, "Amphetrexyn Hydrochlorid"
is a proven form of drug.**

**Special instructions and warnings for
"Amphetrexyn Hydrochlorid":** see generally
insert for your fully medical advice and
it may be advised to bring in
to the fully medical Company, Schering-Plough, Berlin, GFR.



when
she's
ushered



by Temptation...



give her **DESOXYN Hydrochlorid**

... (unreadable text) ...



Eins, Zwei, Drei - Billy Wilder (1961)



Pervitin made in GDR

VEB Pharma Temmler-Werke



Ministerrat der Deutschen Demokratischen Republik
Ministerium für Verteidigung

Persönlicher Verbandmittelsatz Type 1 (I) erweitert für Verteidigungsfall

Bestellangaben, Typ: Type 1 (I)

1 Pckg. Tabletten Titretta analgica - (Germed VEB Berlin Chemie)

1 Pckg. Tabletten Fibrex - Analgeticum 1 Tablette enthält Acetylsalicylsäure
150 mg, Coffein 30 mg, Phenocetin 300 mg

1 Pckg. Tabletten Pervitin

1 Stück Dolcontral Spritztube

.... U.a.m.





Pervitin in der DDR Medizin

Bild Dr. Trauer, Rechtsmedizin Leipzig



Pervitin-Ampullen	ADV 15/81/114
Z: Methamphetaminydrochlorid 0,015 je Amp.	
A: Analgetikum, Antiallergikum (transitorische Hypotonien, Schilddrüsenmittel-, Alkohol- und Kohlenstoffvergiftungen, Urticariae, Lethargia bronchialis, Intracerebrale und postpartale Anaphylaxie, physische Leistungserschöpfung, Neuroleptie)	
D: KMD: 0,015; TMD: 0,02 im., iv., sk.; 1/2-3 Amp. im., sk., iv.	
P: 5 Amp. 1 ml	1,75 M
F: Achtung! Fahrenunfähigkeit.	
Pervitin-Tabletten	ADV 15/81/115
Z: Methamphetaminydrochlorid 0,005 je Tabl.	
D: KMD: 0,015; TMD: 0,02 oral, tgl. 1-3 Tabl.	
P: 20 Tabl.	1,75 M
F: Achtung! Fahrenunfähigkeit.	
<i>Pervitin (rFN, DAB 7/7 u. Deutsches, S. 86)</i>	
Pfefferminzblätter	[11] + A-8/VI/82/83
Z: Pfefferminzblätter, geschälte	
P: 25 g	0,43 M
Pfefferminzblätter	[11] + A-8/VI/82/83
Z: Pfefferminzblätter, geschälte	
P: 25 g	0,43 M



Weitere Prominente

Joseph "Jupp" Elze – Erster Dopingtoter in Deutschland (1968)

J.F. Kennedy

Elvis Presley

Frank Sinatra

Harry Belafonte

Amy Whinehouse

Andre Agassi

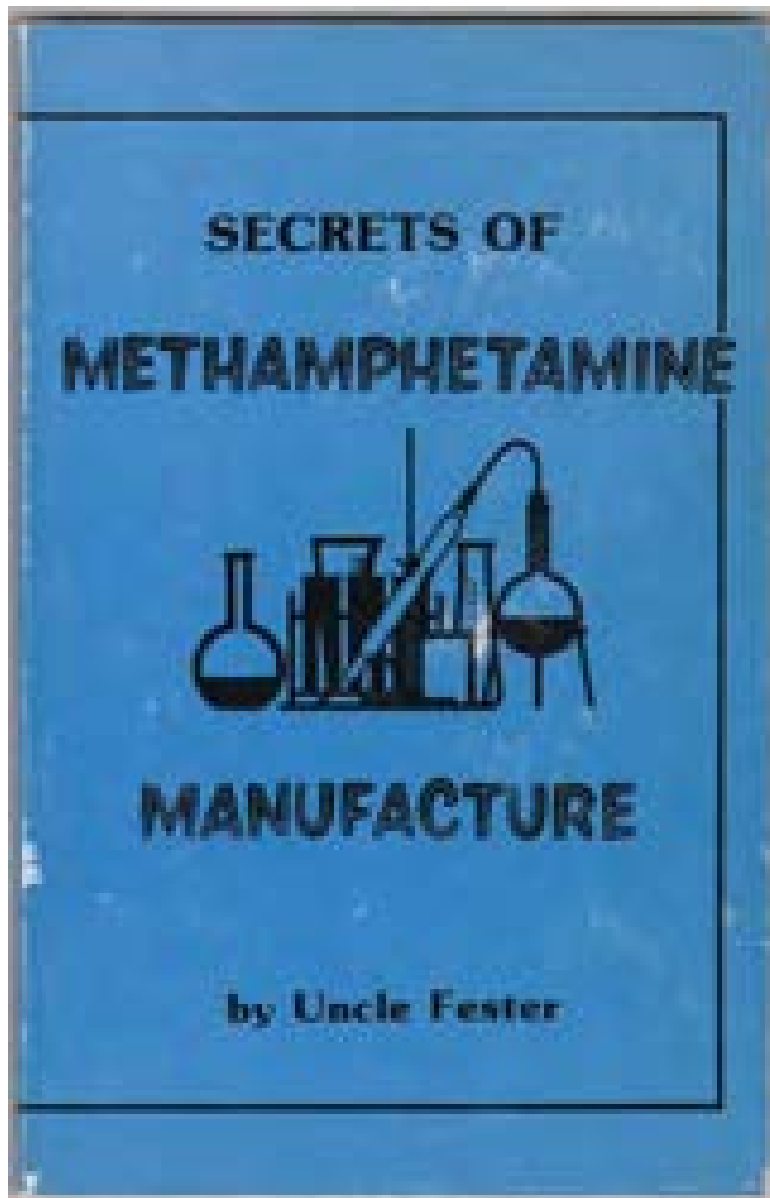
Lindsey Lohan

Stacy Fergusson - Black eye peas

Robert Downey junior – Iron Man

Steven Preisler alias "Uncle Fester"

In der 4 Auflage erhältlich





Methylamphetamin heute

- Kein medizinischer Verwendungszweck mehr
- Anhaltender militärischer Einsatz weltweit
- Dopingsubstanz (leicht nachzuweisen)
- Als illegale Droge Crystal international auf enormen „Erfolgskurs“
- In der Region Halle/Leipzig exponentielle Zunahme in den letzten 36 Monaten, Tendenz steigend
- Synonyma: TINA, TICK, PERVITIN, YABA, SHABO, PERLIK; PIKO, CRYSTAL SPEED, ICE



Methamphetamin

Herstellung



- Schwierigkeitsniveau wie einen Kuchen zu backen
- Rohstoffe legal und Rezeptfrei



Die Legende der Droge für Arme und sozial Schwache



Leipziger Verkehrsteilnehmer unter Chrystal

Kraftfahrer, Ingenieur, Bundeswehresoldat,
Baugeräteführer, Koch, Stahlbauer, Kellnerin,
Filialleiter, Fliesenleger, Azubi-KFZ, SV Fachangestellte,
Sozialarbeiterin, Rechtsanwaltsfachkraft ...

- Auffällig ist das fehlende Unrechtsbewusstsein und Einsichtsfähigkeit



Legende von der „Guten“ Droge mit schlechten Zusätzen

- Fast alle Wirkungen von CRYSTAL sind auf Methylamphetamin zurückzuführen
- **Je reiner desto gefährlicher!**





Bundeskriminalamt

Die Drogenbeauftragte
der Bundesregierung



Informationsblatt für Medienvertreter

Pressekonferenz der Drogenbeauftragten der
Bundesregierung und des Präsidenten des Bundeskriminalamtes:
Zahl der Drogentoten / Rauschgiftlage 2013

- BKA Sicherstellungsmengen + 272% 2011 und +88% 2012
- Rauschgift mit der höchsten Steigerungsrate (24-19% /Jahr) !
- **350 Delikte 2008, 5000 Delikte 2012**
- **Zunahme der Erstkonsumenten um 51% im Jahr 2012**
- In Sachsen und Bayern liegt Chrystal auf **Platz 1, vor Cannabis und Opioiden**
- Enorm gestiegener Hilfsbedarf in Sachsen

Situation in Sachsen Anhalt



19.06.2014 HALLE (SAALE)/MZ.

„Die Modedroge Crystal wird in Halle zu einem ernstzunehmenden Problem. Nach Angaben der Drogenberatungsstelle „Drobs“ in Halle ist die Zahl der Abhängigen, die sich beraten lassen, innerhalb von drei Jahren von 39 auf 244 gestiegen; und hat sich damit mehr als versechsfacht“

„...Zahl der Süchtigen immer noch deutlicher niedriger als in vergleichbaren Städten in Deutschland...“

„...Das wirkliche Problem, das uns gesellschaftlich belastet, sind die legalen Drogen...“



Situation in Halle

Institut für Rechtsmedizin, Universitätsklinikum Halle (Saale)
Mitteilung Frau Weiss

2012:

Proben positiv auf Amphetamine (quantifiziert):	615
davon Proben mit Auftraggeber Polizei und Staatsanwaltschaft:	600
davon Proben mit Auftraggeber Kliniken:	15

2013:

Proben positiv auf Amphetamine (quantifiziert):	648
davon Proben mit Auftraggeber Polizei und Staatsanwaltschaft:	629
davon Proben mit Auftraggeber Kliniken:	19

1. Halbjahr 2014:

Proben positiv auf Amphetamine (quantifiziert):	360
davon Proben mit Auftraggeber Polizei und Staatsanwaltschaft:	343
davon Proben mit Auftraggeber Kliniken:	17



Billig, aufputschend, gefährlich

Crystal als Hauptproblem in Naumburger Klinik

22.05.2014 15:58 Uhr



Weiß oder auch bräunlich sind die namensgebenden Kristalle, die sich Konsumenten am liebsten durch die Nase in die Blutbahn jagen. (BILD-ARCHIV/BEL)

VON HARALD BOLTZE

Felix Böcker, Chefarzt der Klinik für psychische Erkrankungen in Naumburg, nennt Crystal als ein Hauptproblem in seiner Einrichtung. Seit dem Jahr 2010 steigt die Fall-Anzahl rapide. Über 200 Fälle waren es 2013.

Twittern 1 1 1

per Mail Drucken

LS-LSA, Magdeburg 26.Juni 2014

20



Was macht den Unterschied ? Methylamphetamine gestern und heute

“...allein die Dosis macht's, dass ein Ding kein Gift sei - Paracelsus 1538

- In Leipzig nach Alkohol die am häufigsten gefundene Substanz in Verkehrskontrollen! Weit häufiger als THC!
 - **Halle ?**
- Tendenz drastisch zunehmend
- Gefundene Blutspiegel nach CRYSTAL Gebrauch steigen enorm!
 - **Mittelwert (300ng/l) Max 2000ng/l**
- Zum Vergleich
 - Pervitin in therapeutischer Dosis: **max. 20ng/l**

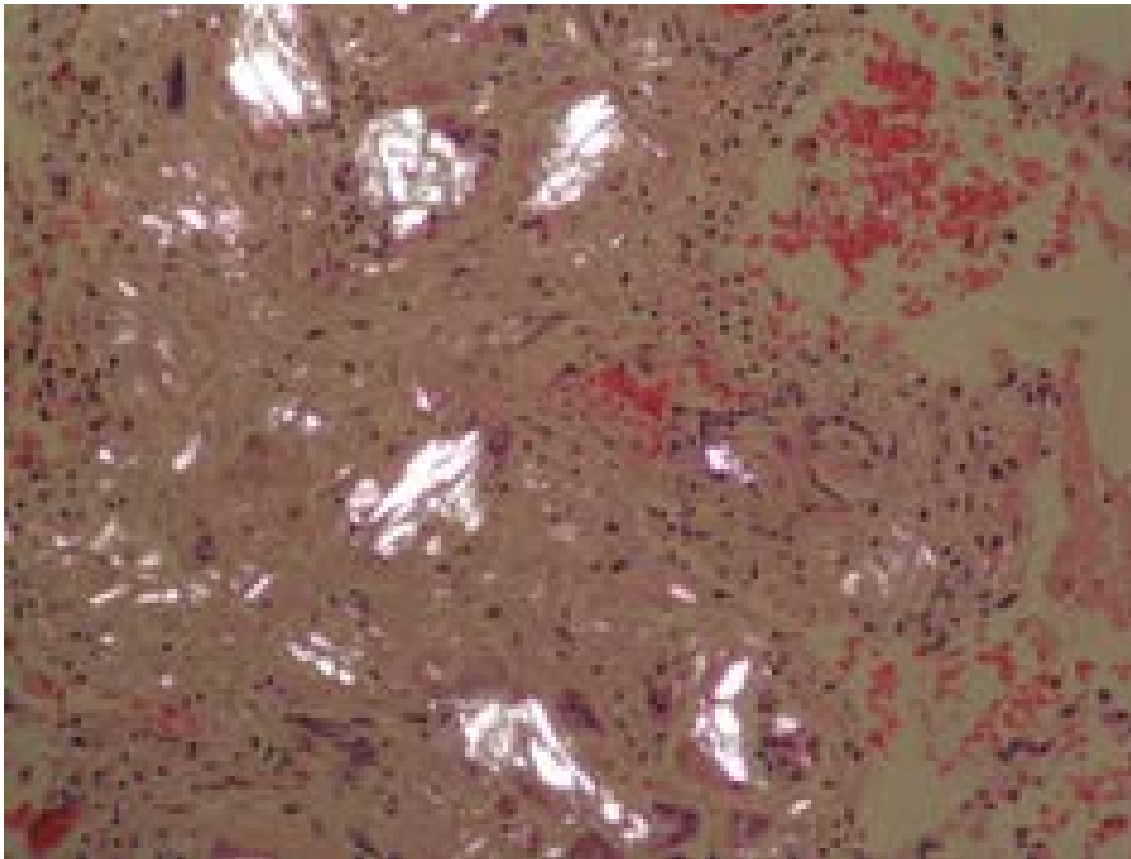


Methylamphetamine in der Notfallmedizin

- Werden häufig übersehen
- Notärzte attestieren fast nie „Drogentod“
- Unbekannter Anteil kausal verursachter Verkehrsunfälle
- Drogenscreening problematisch
- Zunehmend Notarzteinsätze im Bereich des Psych KG, „Sozialdienst“ mit Blaulicht
- Rettungsdienst, Polizei und Kliniken zunehmend überfordert mit psychotischen bzw. agitierten, meist jugendlichen Patienten
- „Stammkunden“ mit rasanten körperlichen und seelischen Verfalls bisher unbekanntem Ausmaß
- Mitunter quasi suizidale Hemmungslosigkeit

„Fixerlunge“
30 J. m., i.v. Polytoxikomanie,
Crystal, Heroin etc.

Todesurache: bakt. Endokarditis





Was können wir tun?

- Aufhören das Problem zu ignorieren oder schön zu reden!
- Crystal ist anders!
- **PRÄVENTION!**
- Massiv Aufklären!
- Genau Hinsehen!
 - Pflicht - Screening im Straßenverkehr !
- Ambulante und stationäre Behandlungsmöglichkeiten drastisch ausbauen!